

JAK OBNOVIT KŮŽI

Kůži lze obnovit **dvěma způsoby**:

1. Použití balzámu pro odbarvení kůže. Jedná se o jednoduchou aplikaci otření a rozleštění, vyžaduje však, aby byl povrch kůže savý, aby balzám správně pronikl. Funguje to také v případě, že se povrchová vrstva rozštěpí/popraská a pod ní je světlejší barva. Výhody použití balzámu jsou levné a snadné použití a výsledky jsou velmi potěšující. Obnovuje však pouze barvu, pokud je kůže popraskaná, praskliny vlastně nespraví – pouze je skryje barvou. Podívejte se na video výše, abyste viděli, co můžete očekávat.

2. Používání sady barev na kůži. Pokud poškozená oblast není savá nebo jsou praskliny tmavší než kůže, budete ji muset obnovit pomocí sady Leather Colourant Kit.

Úplný seznam našich produktů používaných k restaurování kůže naleznete v sekci Restaurování kůže.

METODA



V tomto návodu obnovíme dvoumístnou pohovku zobrazenou na fotografii vlevo.

Kůže je silně popraskaná, a proto k obnově použijeme Leather Binder, Flexifil a Leather Colourant Kit.

Pokud by kůže měla malé nebo žádné praskliny, nepožadovali byste Flexifil, v tomto případě přeskočte část návodu na vyplňování prasklin.

Všechny produkty uvedené v této příručce lze zakoupit na této stránce průvodce nebo na příslušných produktových stránkách na webu.



KROK 1:

Prvním krokem je příprava kůže pro aplikaci barvy. Děláme to proto, abychom odstranili všechny vosky, oleje nebo silikony, které mohou být přítomny na kůži, jejich neodstranění by mohlo způsobit problémy s přilnavostí. Příprava kůže také odstraní vyrobenou povrchovou úpravu. Pokud je kůže velmi znečištěná, vyčistěte ji nejprve přípravkem Leather Ultra Clean.

S podobnými výsledky lze použít různé techniky přípravy, ale my vám v této příručce ukážeme nejdůkladnější způsob a vysvětlíme důvody, proč tak činíte.

1. Nejprve proveďte záda a boky. Mnoho nábytku má v dnešní době levnější kůži (štípaná kůže) na zadní straně a na bocích a použití silného čističe, jako je Leather Prep, by odstranilo barvu, takže ji nebudeme používat na bocích. Strany, co musíte udělat, je otřít je nějakým alkoholovým čističem na hadřík. Nepřipravení zadní strany a boků tak důkladně jako zbytek kůže neovlivní konečné výsledky. Je to proto, že zadní část a boky nejsou ve skutečnosti používány, a proto nejsou vystaveny žádnému nebo velmi malému stresu.

2. Protože sedací polštáře a další oblasti jsou více namáhány (opotřebovány), je důležité je připravit. K tomu je nejlepší je přetřít Leather Prep a Abrasive Pad, tato aplikace odstraní povrch kůže. Protože se však tato kůže velmi špatně nosí, je nejlepší kůži pouze otřít přípravkem Leather Prep a hadříkem. Abrazivní podložka by v tomto případě praskání ještě zhoršila.

Kůže je správně připravena, když začnete vidět přenos barvy z kůže na brusný kotouč nebo látku. To znamená, že povrchová úprava byla odstraněna, čímž byla odhalena barva pod ní.

3. Výše uvedený proces odstraní povrchovou úpravu výrobce a všechny silikony, které jsou rozpustné v rozpouštědlech. Existují však některé silikony, jako je sprej na leštění a vosky, které nejsou rozpustné v rozpouštědlech, a proto k jejich odstranění musíme použít Alcohol Cleaner. Po použití Leather Prep otřete kůži hadříkem navlhčeným v Alcohol Cleaner a pro snadné použití můžete Alcohol Cleaner také nastříkat přímo na kůži. Nyní počkejte 30 minut, než se přípravek odpaří.



KROK 2:

Na dvou výše uvedených fotografiích je sedák ve velmi špatném stavu. Fotografie vpravo je detailní fotografie části polštáře. K prasklinám došlo během 20 let opotřebení na povrchu kůže, což způsobilo, že pigment „praskal“, jak se kůže ohýbá. Pravidelné aplikace Learther Protection Cream tomu mohly zabránit!

Proces bude zaplnit trhliny a poté obarvit kůži.



KROK 3:

Zpevnění kůže pomocí Leather Binder

Leather Binder se nanáší houbičkou a je absorbován kůží, která drží všechna opotřebovaná kožená vlákna pohromadě. Naneste přibližně 3-5 vrstev na celý povrch, před nanesením další nechte každou vrstvu zaschnout.

Všimněte si, že je důležité, aby bylo přebytečné pojivo, které se může usadit kolem oblastí stehů, setřít, než zaschne.



Všimněte si, že Binder v této fázi mírně změní vzhled kůže, v tomto příkladu to může vypadat, jako by zabarvilo praskliny. Jediné, co to udělalo, je ztmavit je, když to absorbovali. Nemyslete si, že to vyřešilo problém!



KROK 4:

Aplikace Flexifil (pouze silně popraskaná kůže)

Poté, co Leather Binder zpevní kůži, aby se zabránilo budoucímu praskání; Flexifil se používá k opravě stávajících prasklin.

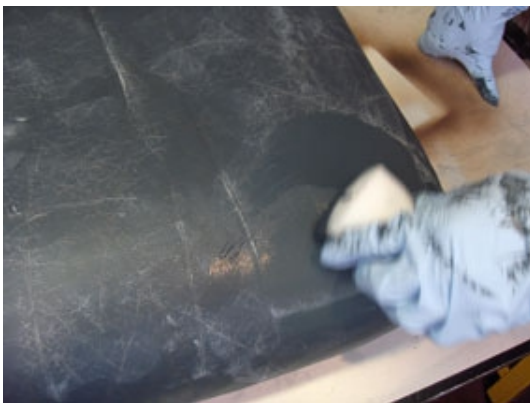
Poznámka: Není vhodný pro opravy poškození, jako jsou díry, škrábance, trhliny, řezy nebo popáleniny. Pro oblasti, které utrpěly tento druh poškození, potřebujete Leather Repair Kit.

Pro aplikaci Flexifilu jednoduše vezměte paletový nůž nebo špachtli a naneste malé množství na místa s prasklinami na kůži. Poté opatrně přejeďte ostřím paletového nože po naplněné oblasti, abyste ji vyhladili a odstranili veškerý přebytek. Jakmile jsou všechny praskliny vyplněny, nechte je 30 minut zaschnout a poté vezměte jemný brusný papír (1200) a vyhladte oblast.



Vlevo je fotka ukazující zblízka jako předtím. Tentokrát si všimnete, kde Leather Binder vyplnil některé oblasti a Flexifil jiné.

POZNÁMKA: Je-li to nutné, naneste na Flexifil další vrstvu pojiva. I když aplikujete barvu a myslíte si, že by mohla být znovu naplněna, je v pořádku nanést Flexifil na barvu. To pomáhá dosáhnout hladkého povrchu.



KROK 5:

Aplikace barvy na kůži.

Protřepejte lahvičku Leather Colourant asi 3 minuty, abyste se ujistili, že je dobře promíchaný. Nalijte malé množství na houbičku a vetřete do kůže. Cílem je nanést houbičku na tenkou vrstvu barvy a zapracovat ji do všech mezer, záhybů a těžko dostupných míst. Lehkým tlakem zde zapracujte barvivo do zrna. Pokud použijete příliš velký tlak, může se na povrchu vytvořit barevná pěna, to není problém, stačí ji setřít houbou (jemně).



Obrázek vlevo je předchozí zblízka s nanesenou vrstvou barvy. Po nanesení jedné základní vrstvy barvy lze nanést tenkou vrstvou spreje, aby se ještě více zlepšila povrchová úprava kůže.

Leather Colourant schne přirozeně nebo jej můžete urychlit fénem.

KROK 6:

Stříkání barvy.

Počkejte 30 minut, než barvivo důkladně zaschne, a poté pokračujte ve sprejování kůže. Nastavte si stříkací pistoli nebo airbrush a poté nastříkejte kůži z pohodlné vzdálenosti, abyste barvu nenanášeli příliš. Nejlepší je si trochu procvičit na kusu papíru, abyste si nejdříve osvojili stříkání. Nastříkejte barvivo v tenkých vrstvách. Vyhnete se tak nájezdům a zajistíte tak hezčí závěr.

Protože barvivo, které používáme, je na vodní bázi, zasychání trvá několik minut. Doporučujeme proto jedno místo nastříkat a poté vysušit fénem. Pokud to uděláte tímto způsobem, sníží se pravděpodobnost útěků. Pokud stékání uvidíte, stačí jej setřít hadříkem nebo houbou a poté místo znovu nastříkat.

Neexistuje žádný správný počet vrstev, které by měly být na kůži aplikovány. Nastříkejte na jednu vrstvu a vysušte ji, poté pokračujte ve stříkání na jednu vrstvu, dokud nebude skryta veškerá základní barva.

KROK 7:

Stříkání laku na kůži

Leather Finish se nanáší úplně stejným způsobem jako barvivo. Tenké vrstvy jsou klíčem!

Povrchová úprava kůže je stejná povrchová úprava, kterou jsme odstranili na začátku procesu. Nanáší se airbrushem, takže je důležité zajistit, aby byl váš airbrush po nastříkání barvy na kůži důkladně vyčištěn.

Sada obsahuje lesklou i matnou verzi Leather Finish, které lze smíchat v různých poměrech pro dosažení správné úrovně lesku pro vaši kůži. Zde je rychlý průvodce, jak dosáhnout různých lesků:

Lesk: 100 % lesk

Pololesklý: 75 % lesk a 25 % mat

Satén: 50 % lesk a 50 % mat (toto se často používá na koženém nábytku)

Polomatné: 25 % Lesk a 75 % mat (to je to, co běžně najdete na interiéru auta)

Matt: 100 % mat

Je důležité každou lahvičku před otevřením důkladně protřepat.

Smíchejte povrchové úpravy dohromady, abyste vytvořili verzi, po které toužíte, s použitím výše uvedeného průvodce jako reference. Po smíchání vyzkoušejte povrch na nenápadném povrchu, abyste se ujistili, že jste s ním spokojeni. Můžete jej upravit přidáním více matu nebo lesku, podle potřeby. Pokud si nejste jisti, jakou povrchovou úpravu chcete, začněte saténem a poté upravte podle potřeby

Jakmile najdete směs, se kterou jste spokojeni, je čas přidat Crosslinker Eco. To by mělo být přidáno v poměru zhruba 1:8. Pro srovnání přidejte 15 ml Crosslinkeru do 125 ml Finish.

Finish se nanáší přesně stejným způsobem jako barvivo. Když nastříkáte Leather Finish na kůži, ujistěte se, že je suchá, než nastříkáte druhou vrstvu. Stejně jako barvivo na kůži můžete tento proces urychlit pomocí vysoušeče vlasů.

Po dokončení práce počkejte před použitím kůže 1 den.

DOKONČENÉ PRÁCE:



Dva výše uvedené obrázky jsou důkladně obarvené sedadlo. Kůže má standardně mírný lesk. To lze buď zvýšit pomocí lesklého povrchu, zmatnit pomocí matného povrchu nebo zachovat stejné pomocí saténového povrchu. V tomto případě jsme použili saténovou úpravu, aby odpovídala původnímu lesku.

Máme celou řadu produktů pro restaurování kůže, která zahrnuje barvy na kůži, produkty na opravu kůže a restaurátory barvy kůže.