

JAK ZMĚNIT BARVU KOŽENÉ POHOVKY

Tato příručka vám ukáže, jak obarvit koženou pohovku na jinou barvu. Budeme měnit malou sedačku ze světle béžové barvy na kaštanovou, abychom předvedli správný postup změny barvy kůže.

Změna barvy může být provedena z jakékoli barvy na jinou, tj. z černé na bílou nebo z bílé na černou, se stejně úspěšnými výsledky.

Sada Leather Colourant Kit použitá v této příručce (ačkoli je často označována jako [Leather Dey Kit](#)) může být použita ke změně barvy všech kožených, vinylových, plastových, PVC a kožených interiérů automobilů.



VYŽADOVÁNY PRODUKTY NA BÁZI KOŽENÉ POHOVKY

I když je potřeba mnoho přípravků na barviva a přípravky na kožené pohovky, dali jsme je dohromady do sady speciálně navržené pro barvení a změnu barvy kůže.

[Leather Colourant Kit](#) – Slouží ke změně barvy kůže.



KROK 1. PŘIPRAVTE KŮŽI

Prvním krokem je příprava kůže pro aplikaci barvy. Děláme to proto, abychom odstranili všechny vosky, oleje nebo silikony, které mohou být přítomny na kůži. Pokud je neodstraníme, může to způsobit problémy s

přilnavostí. Příprava kůže také odstraní vyrobenou povrchovou úpravu. Pokud je kůže velmi znečištěná, vyčistěte ji nejprve naším [Leather Ultra Cleaner](#).

Nejprve provedte záda a boky. Spousta nábytku má v dnešní době hotové dělení na zadní straně a na bocích a použití silného čističe, jako je Leather Prep, by odstranilo barvu, takže ho nebudeme používat na bocích. Strany, co musíte udělat, je otřít je nějakým alkoholovým čističem na hadřík. Nepřipravení hřbetu a boků tak důkladně jako zbytek kůže neovlivní konečné výsledky, je to proto, že hřbet a boky nejsou ve skutečnosti používány, a tak nejsou vystaveny žádnému nebo velmi malému namáhání.

Protože sedací polštáře a další oblasti jsou více namáhány (opotřebovány), je důležité je připravit. K tomu je nejlepší je přetřít Leather Prep a brusným polštářkem, tato aplikace odstraní povrch kůže. Dobrým způsobem, jak to aplikovat, je umístit dvě vatové kuličky na brusný polštářek a poté je navlhčit v přípravku, přeložit brusný polštářek přes kuličky a poté jím třít kůži. Tímto způsobem aplikujete přípravek správným a šetrným způsobem, aby produkt vydržel déle.

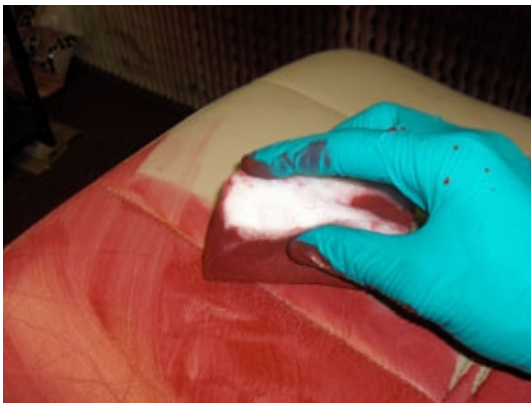
Příprava kůže tímto způsobem odstraní všechna pomačkaná a popraskaná místa na kůži. Takže nejen připraví kůži na barvení, ale výrazně zlepší její vzhled. Jakékoli silné trhliny lze vyplnit pomocí [Heavy Filler](#).

Kůže je správně připravena, když začnete vidět přenos barvy z kůže na brusný kotouč nebo látku. To znamená, že povrchová úprava byla odstraněna, čímž byla odhalena barva pod ní. Jakékoli výrazné záhyby v kůži se mohou po nanesení barvy opotřebovat rychleji než jiné oblasti (to by se stalo pouze při změně barvy a je to jen možná). Chcete-li snížit pravděpodobnost, že se to stane, použijte naši [Sanding Pad #100](#) (320 g) s přípravkem na kůži a otřete záhyby, abyste je zmenšili. Poté pokračujte dalším krokem.



KROK 2. OČISTĚTE KŮŽI POMOCÍ ALCOHOL CLEANER

Předchozí krok odstraní povrchovou úpravu výrobce a všechny silikony, které jsou rozpustné v rozpouštědlech. Existují však některé silikony, jako je sprej na leštění a vosky, které nejsou rozpustné v rozpouštědlech, a proto k jejich odstranění musíme použít Alcohol Cleaner. Po použití přípravku Leather Prep otřete kůži hadříkem navlhčeným v Alcohol Cleaner. Pro snadné použití můžete také nastříkat Alcohol Cleaner přímo na kůži. Nyní počkejte alespoň 30 minut, než se čisticí prostředky odpaří; ideálně přes noc.



KROK 3. NANESTE PRVNÍ VRSTVU LEATHER SOFA DYE (BARVIVO NA KŮŽI)

Protřepejte lahvičku s barvivem asi tři minuty, abyste se ujistili, že je dobře promícháno. Nalijte malé množství na houbičku a vetřete do kůže. Cílem je nanést houbičku na tenkou vrstvu barvy a zapracovat ji do všech mezer, záhybů a těžko dostupných míst. Lehkým tlakem zde zapracujte barvivo do zrna. Pokud použijete příliš velký tlak, může se na povrchu vytvořit barevná pěna, to není problém, stačí ji setřít houbou (jemně).



Obrázek vlevo ukazuje, jak by měla kůže vypadat po jedné aplikaci barvy. **NEPOKOUŠEJTE** se dosáhnout dokonalého výsledku prvním nátěrem.

Barvivo zasychá přirozeně nebo jej můžete urychlit fénem. Po nanesení jedné základní vrstvy naneste další dvě vrstvy barviva stejným způsobem jako předtím. Ve skutečnosti můžete dosáhnout dobrého povrchu, aniž byste na něj stříkali jakoukoli barvu! Nejlepší je však také trochu nastříkat.

JE TO BARVA NA KOŽENOU POHOVKU?

V této sadě používáme produkt nazvaný Leather Colourant. Je však důležité si uvědomit, že většina kůže není ve skutečnosti barvena, a proto barvivo na kůži není tím správným produktem. Dokonce i když je kůže obarvena, je poté normálně dokončena nátěrem Leather Colourant.

Prvním krokem bylo připravit (odstranit/zmenšit) původní nátěr na kůži. V tomto kroku znovu aplikujeme tento nátěr.



KROK 4. NASTŘÍKEJTE NA BARVIVO

Počkejte 30 minut, než barvivo důkladně zaschne, a poté pokračujte v nanášení barviva na kůži. Nastavte si stříkáci pistoli nebo airbrush a poté nastříkejte kůži z pohodlné vzdálenosti, dávejte pozor, abyste barvu nenanesli příliš. Nejlepší je si trochu procvičit na kusu papíru, abyste si nejdříve osvojili stříkání. Nastříkejte barvivo v tenkých vrstvách. Vyhněte se tak nájezdům a zajistíte tak hezčí závěr.

Protože barvivo, které používáme, je na vodní bázi, zaschnutí trvá několik minut. Doporučujeme proto jedno místo nastříkat a poté vysušit fénem. Pokud to uděláte tímto způsobem, sníží se pravděpodobnost útěků. Pokud zaznamenáte stékání, stačí jej otřít hadříkem nebo houbou a poté místo znovu nastříkat.

Neexistuje žádný správný počet vrstev, které by měly být na kůži aplikovány. Nastříkejte na jednu vrstvu a vysušte ji, poté pokračujte ve stříkání na jednu vrstvu, dokud nebude skryta veškerá základní barva. Když jste spokojeni, že bylo nanášeno dostatečné množství barviva, nastříkejte na kůži Leather Finish.

KROK 5. APLIKUJTE FINISH

Povrchová úprava kůže je stejná povrchová úprava, kterou jsme odstranili na začátku procesu. Nanáší se airbrushem, takže je důležité zajistit, aby byl váš airbrush po nastříkání barvy na kůži důkladně vyčištěn.

Sada obsahuje lesklou i matnou verzi Leather Finish, které lze smíchat v různých poměrech pro dosažení správné úrovně lesku pro vaši kůži. Zde je rychlý průvodce, jak dosáhnout různých lesků:

Lesk: 100 % lesk

Pololesklý: 75 % lesk a 25 % mat

Satén: 50 % lesk a 50 % mat (toto se často používá na koženém nábytku)

Polomatné: 25 % Lesk a 75 % mat (to je to, co běžně najdete na interiéru auta)

Matt: 100 % mat

Je důležité každou lahvičku před otevřením důkladně protřepat.

Smíchejte povrchové úpravy dohromady, abyste vytvořili verzi, po které toužíte, s použitím výše uvedeného průvodce jako reference. Po smíchání vyzkoušejte povrch na nenápadném povrchu, abyste se ujistili, že jste s ním spokojeni. Můžete jej upravit přidáním více matu nebo lesku, podle potřeby. Pokud si nejste jisti, jakou povrchovou úpravu chcete, začněte saténem a poté upravte podle potřeby

Jakmile najdete směs, se kterou jste spokojeni, je čas přidat Crosslinker Eco. To by mělo být přidáno v poměru zhruba 1:8. Pro srovnání přidejte 15 ml Crosslinkeru do 125 ml Finish.

Finish se nanáší přesně stejným způsobem jako barvivo. Když nastříkáte Leather Finish na kůži, ujistěte se, že je suchá, než nastříkáte druhou vrstvu. Stejně jako barvivo na kůži můžete tento proces urychlit pomocí vysoušeče vlasů.

Po dokončení práce počkejte před použitím kůže jeden den.

HOTOVÝ PRODUKT



Dva výše uvedené obrázky jsou důkladně obarvené sedadlo. Kůže má standardně mírný lesk. To lze buď zvýšit pomocí lesklého povrchu, zmatnit pomocí matného povrchu nebo zachovat stejné pomocí saténového povrchu. Náš zákazník požadoval u této položky matný povrch, který je znázorněn na obrázcích níže.

